

244

Produktbeschreibung:

Türkombinierte Trittstufe für die Montage unter dem Fahrzeugboden

Typ: X3

Fahrzeugtyp:

Mercedes Sprinter BJ2018

Antrieb: Frontantrieb

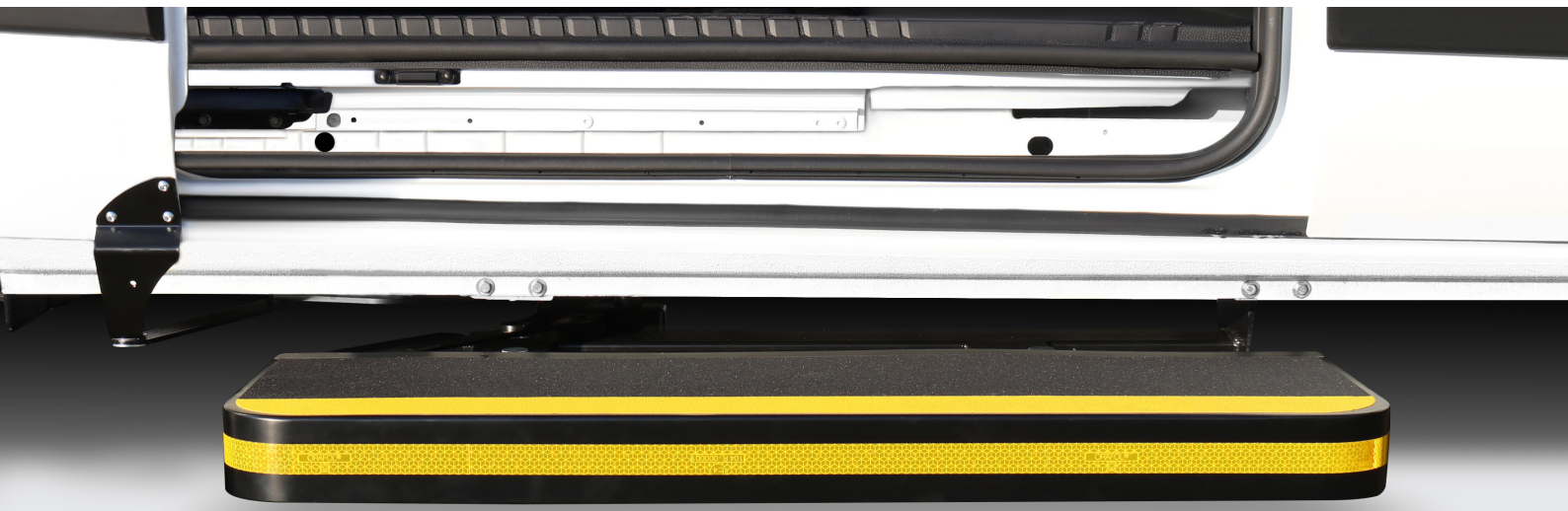
Neue Artikel-Nr.:

101316

Alte Artikel-Nr.:

X3-1000MS-18F.1

Montageanleitung



Langer Radstand:
3924 mm



Traglast:
350 kg

Technische Daten:

Gesetzgebung: Das Produkt erfüllt die Bedingungen der Richtlinie 98/37/EG („Maschinenrichtlinie“)



Trittstufen



Schutz



Rampen



Sicherheit



Dachträger

VORWORT

Sehr geehrte Leserin, sehr geehrter Leser,

diese Bedienungsanleitung vermittelt alle Informationen für einen sicherheitsgerechten Betrieb der türkombinierten Trittstufe. Die türkombinierte Trittstufe ist nach dem aktuellen Stand der Technik und den anerkannten sicherheitstechnischen Regeln konstruiert und gebaut worden. Dennoch können Gefahren für Personen oder Sachen entstehen, weil sich nicht alle Gefahrenstellen vermeiden lassen, wenn die Funktionsfähigkeit erhalten bleiben soll. Unfälle aufgrund dieser Gefahren können Sie jedoch verhüten, indem Sie diese Bedienungsanleitung beachten.

Diese Bedienungsanleitung gilt nur für die auf dem Deckblatt und in den Fußzeilen angegebene Trittstufe. Bitte vergleichen Sie diese Angaben mit den Angaben auf dem Typenschild. Bewahren Sie diese Bedienungsanleitung nach dem ersten Durcharbeiten über die gesamte Lebensdauer der türkombinierten Trittstufe gut auf. Falls Sie die Trittstufe verkaufen, geben Sie die Bedienungsanleitung an den nachfolgenden Besitzer weiter. Alle Angaben, Abbildungen und Maße dieser Bedienungsanleitung sind unverbindlich. Ansprüche jeglicher Art können daraus nicht abgeleitet werden. Nachdruck und Vervielfältigung jeglicher Art, auch auszugsweise, bedürfen der schriftlichen Genehmigung des Herstellers. Umbau oder Veränderungen der türkombinierten Trittstufe sind nur nach schriftlicher Genehmigung des Herstellers zulässig.

Bei eigenmächtigem Umbau entfällt jede Haftung des Herstellers sowie die Gewährleistung. Verwenden Sie ausschließlich Originalersatzteile und vom Hersteller freigegebenes Zubehör. Andernfalls können konstruktiv vorgegebene Eigenschaften der türkombinierten Trittstufe, die Funktionstüchtigkeit oder die Sicherheit verschlechtert werden. Die Verwendung anderer Teile hebt deshalb die Haftung für die daraus entstehenden Folgen auf.

INHALT

VORWORT	2
1. SICHERHEIT	4
1.1 GEFAHRENHINWEISE.....	4
1.2 BESTIMMUNGSGEMÄÙE VERWENDUNG	4
1.3 BESCHRÄNKUNGEN.....	4
1.4 SICHERHEITSVORSCHRIFTEN.....	4
2. TRITTSTUFE.....	5
2.1 BESCHREIBUNG.....	5
2.2 AUFBAU	5
3. FAHRZEUGSPEZIFISCHES MONTAGESET.....	6
3.1 BESCHREIBUNG.....	6
3.2 ÜBERSICHT MONTAGESET MERCEDES BENZ SPRINTER FRONTANTRIEB	6
3.3 ÜBERSICHT TÜRBEFESTIGUNGSSATZ SPRINTER FRONTANTRIEB 3924 MM (WI-00109)	6
3.4 ÜBERSICHT MONTAGESATZ SPRINTER FRONTANTRIEB (WI-00110)	7
4. MONTAGE	9
4.1 MONTAGE AN KAROSSE	9
4.2 MONTAGE AN SCHIEBETÜR	16
4.3 ALLGEMEINE HINWEISE BEI DER MONTAGE.....	20
5. VERWENDUNG DER STUFE.....	20
6. PFLEGE	20
7. ENTSORGUNG.....	20
8. KUNDENDIENST	21

1. SICHERHEIT

1.1 GEFAHRENHINWEISE

Bei Montage, Betrieb und Wartung der türkombinierten Trittstufe bestehen vielfältige Verletzungsgefahren und Gefahr von Sachschäden. Daher lesen Sie vor Montage und Betrieb bitte unbedingt sorgfältig diese Bedienungsanleitung. Berücksichtigen Sie neben den Sicherheitshinweisen in dieser Anleitung, die Vorschriften des Gesetzgebers, insbesondere die Sicherheits- und Unfallverhütungsvorschriften.

1.2 BESTIMMUNGSGEMÄßE VERWENDUNG

Die türkombinierte Trittstufe wird verwendet, um Personen den Ein- und Ausstieg in und aus einem Fahrzeug zu erleichtern.

1.3 BESCHRÄNKUNGEN

Die Stufe wurde so entwickelt, dass sie funktional und zuverlässig ist. Das Produkt wurde so einfach und zuverlässig wie möglich konstruiert. Es wurde berücksichtigt, dass die Stufe möglicherweise unter einem Fahrzeug eingebaut wird, das unter extremen Umgebungsbedingungen betrieben wird.

1.4 SICHERHEITSVORSCHRIFTEN

Diese Sicherheitsvorschriften sind stets bei der Stufe aufzubewahren. Der Betreiber muss vor Bedienen der Stufe auf sie aufmerksam gemacht werden. Lesen Sie die vorliegenden Sicherheitsvorschriften sorgfältig durch und beachten Sie diese. Die Stufe ist als Extrastufe zum Betreten des Fahrzeuges konstruiert. Dabei darf das Gewicht des Passagiers die Maximalbelastung nicht übersteigen.

1. Vor Betreiben der Stufe muss das Fahrzeug stehen. Stellen Sie sicher, dass die Handbremse gezogen oder die Feststellbremse betätigt wurde.
2. Kontrollieren sie regelmäßig die Trittstufe auf äußere Beschädigungen und festen Sitz.
3. Vor Betreiben der Stufe muss sichergestellt sein, dass sich keine Person und kein Hindernis in der Nähe der Stufe befinden. Achten Sie darauf, dass sich keine Person und kein Hindernis außerhalb des Fahrzeuges in der Bewegungsrichtung der Stufe befinden.
4. Es wird empfohlen, die Stufe nur durch den Fahrer oder einen anderen qualifizierten Betreiber bedienen zu lassen.
5. Der Fahrer oder Betreiber muss eine ungestörte Sicht auf die Stufe haben, wenn er diese betreibt.
6. Es wird empfohlen, auf die Mitte des Tritts zu treten.
7. Der Tritt muss sauber und frei von Öl und anderen rutschigen Substanzen gehalten werden.
8. Wenn Sie Zweifel an der Sicherheit eines Passagiers beim Betreten der Stufe haben, helfen Sie diesem.
9. Die Stufe niemals für einen anderen Zweck als den hier beschriebenen nutzen.
10. Bei Fragen über die sichere Bedienung der Stufe wenden Sie sich direkt an die Verantwortlichen.
11. Die Stufe niemals überlasten
12. Die Stufe ist stets so lange zu bedienen, bis sie vollständig ein- oder ausgefahren ist.
13. Reparatur- und Wartungsarbeiten sind ausschließlich durch qualifiziertes und geschultes Personal durchzuführen.
14. Nur Original-Ersatzteile nutzen, wenn Teile der Stufe ausgetauscht werden müssen.
15. Sollte das Antirutsch-Profil der Stufe durch Verschleiß rutschig werden, muss der Tritt ausgetauscht werden.
16. Melden Sie dem Stufenlieferanten alle Gefahrenquellen, die Sie in Bezug auf die Stufe oder bei ihrer Bedienung feststellen.
17. Kontrollieren Sie vor jeder Fahrt, dass die Trittstufe eingefahren ist.
18. Beim Aus- und Einfahren der Trittstufe dürfen sich keine Personen darauf befinden.

2. TRITTSTUFE

2.1 BESCHREIBUNG

Die Trittstufe wird automatisch beim Öffnen der Seitentür herausgefahren. Dies erfolgt durch eine mechanische Verbindung zwischen Trittstufe und Schiebetür. Während der Fahrt befindet sie sich eingefahren unter dem Fahrzeug und schützt die Mechanik vor äußeren Einflüssen. Die Trittstufe besitzt eine rutschfeste Oberfläche. Zur Erhöhung der Sicherheit ist sie mit abgerundeten Außenkanten versehen.

2.2 AUFBAU

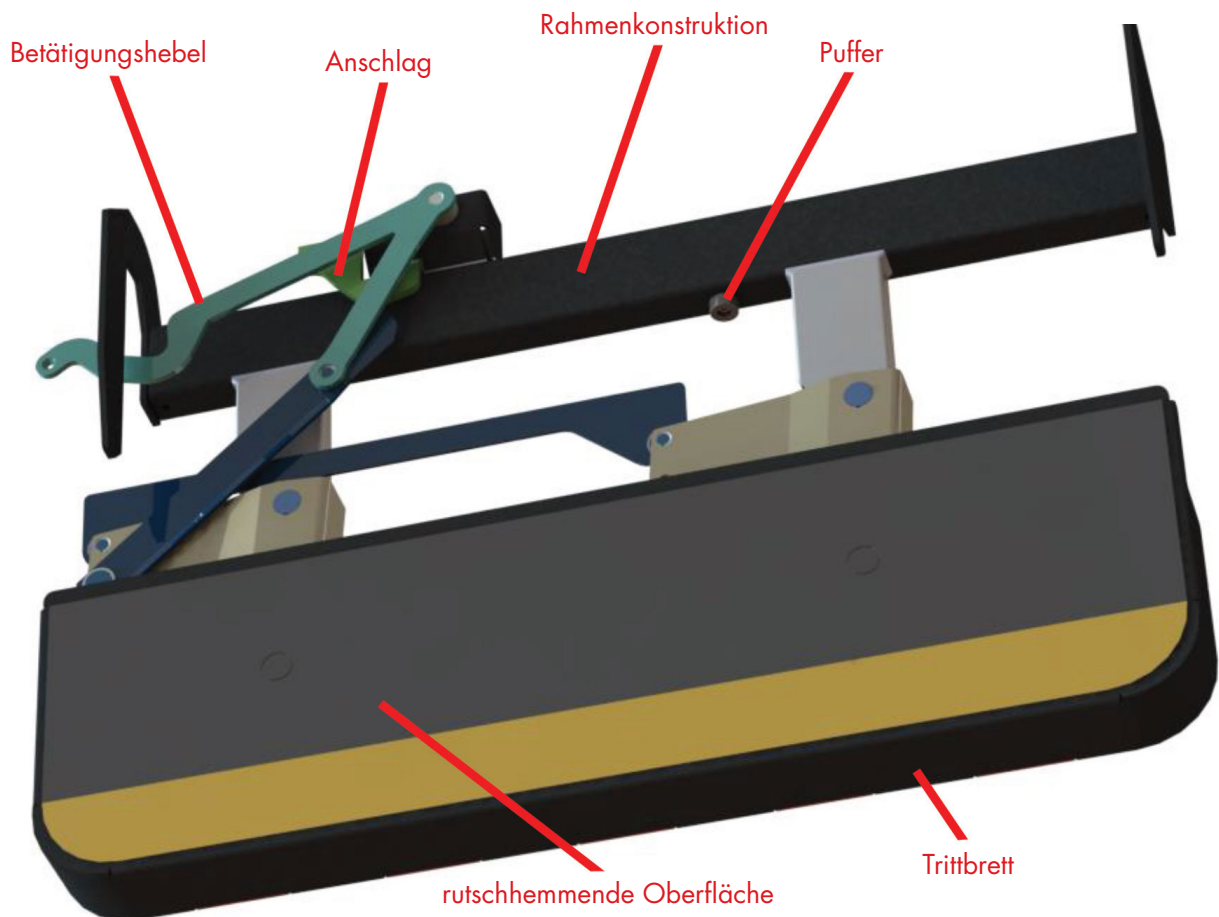


ABBILDUNG 1: AUFBAU TRITTSTUFE

3. FAHRZEUGSPEZIFISCHES MONTAGESET

3.1 BESCHREIBUNG

Zu jeder Trittstufe erhalten Sie ein fahrzeugspezifisches Montageset, das optimal auf das jeweilige Fahrzeug abgestimmt ist.

Dieses Set besteht jeweils aus einem Türbefestigungssatz und einem Montagesatz.

- Montagesatz = Befestigung der Trittstufe am Fahrzeugboden
- Türbefestigung = Anbindung des Betätigungshebels der Trittstufe an die Schiebetür vom Fahrzeug

3.2 ÜBERSICHT MONTAGESET MERCEDES BENZ SPRINTER FRONTANTRIEB

- Artikel: FMS18 8000FWDAD.1
- Fahrzeugtyp: Mercedes Benz Sprinter BJ2018 Frontantrieb – Radstand 3924 mm

3.3 ÜBERSICHT TÜRBEFESTIGUNGSSATZ SPRINTER FRONTANTRIEB 3924 MM (WI-00109)



ABBILDUNG 3: TÜRBEFESTIGUNGSSATZ SPRINTER 2018 FRONTANTRIEB (WI-00109)

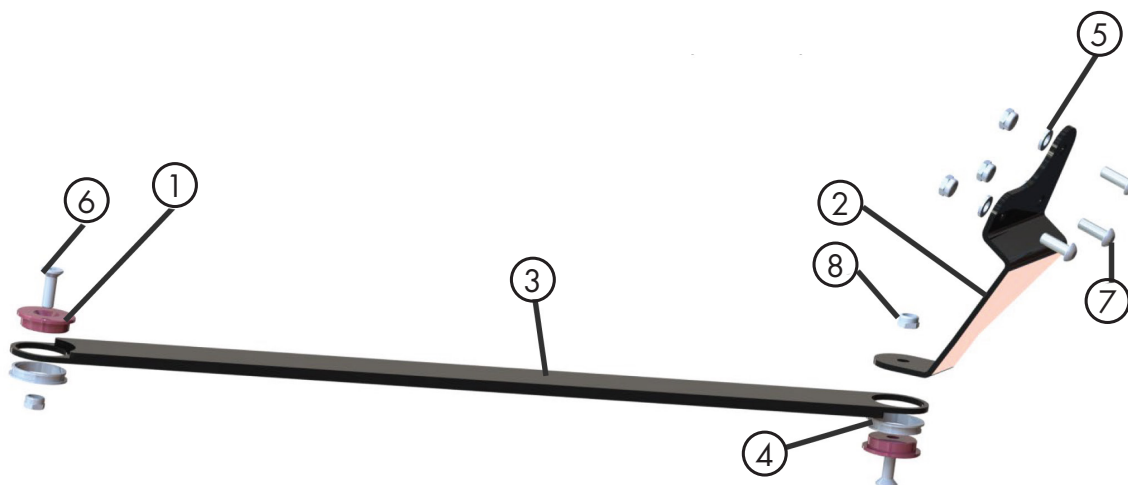


ABBILDUNG 2: MONTAGESATZ SPRINTER FRONTANTRIEB

3. FAHRZEUGSPEZIFISCHES MONTAGESET

Pos	Artikel	Beschreibung	Stückzahl
1	2950 0170	Zentrierstück	2
2	WI-00101	Türanbindungsblech	1
3	WI-00100	Plevel	1
4	MCM 2503	Clipslager	2
5	DIN 125-A6,4-ST vz	Scheibe	4
6	DIN 7991-M6x20-10.9 vz	Senkschraube mit ISK	2
7	DIN 7380-M6x16-8.8 vz	Flachkopfschraube	3
8	DIN 985-M6 vz	Mutter selbsts.	5

3.4 ÜBERSICHT MONTAGESATZ SPRINTER FRONTANTRIEB (WI-00110)

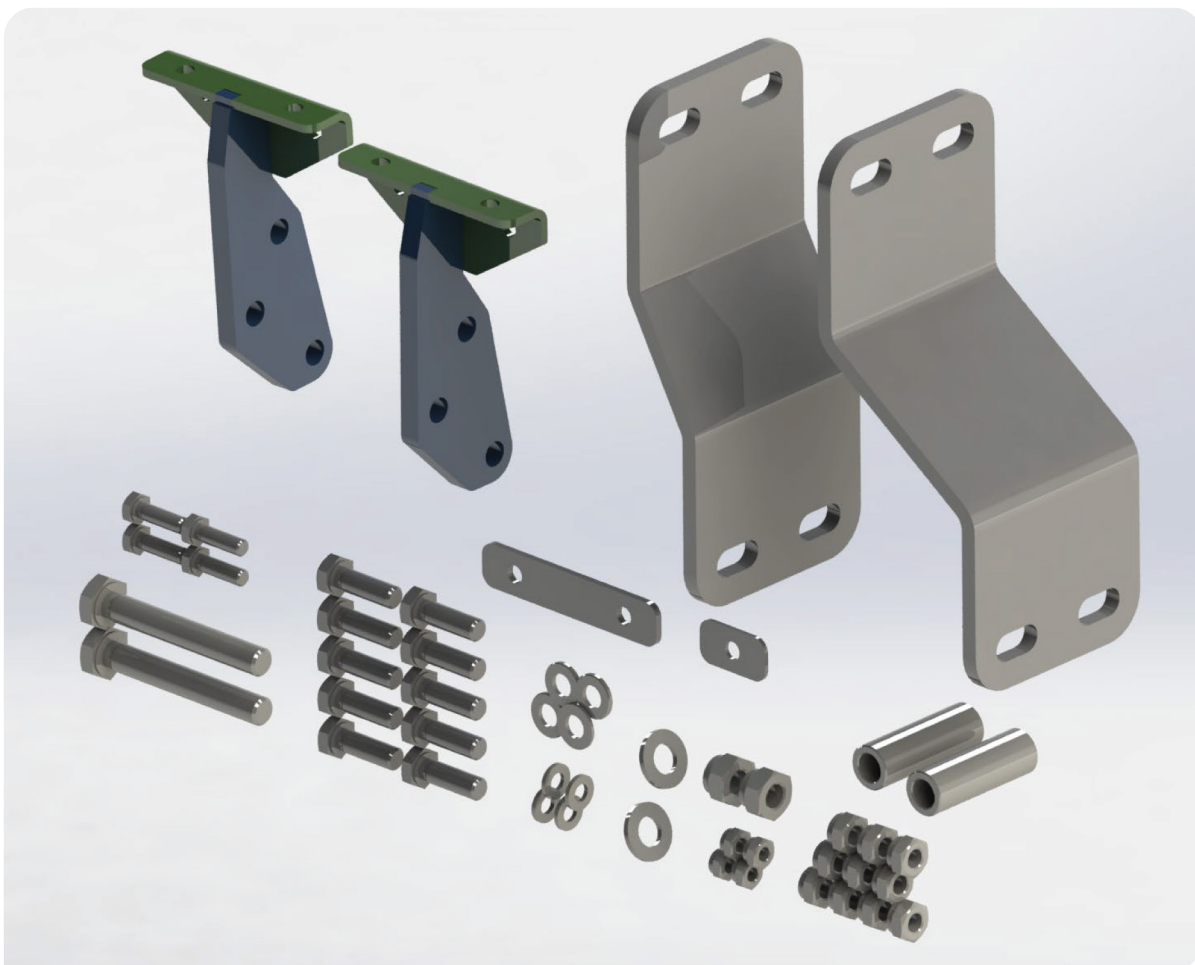


ABBILDUNG 4: MONTAGESATZ SPRINTER BJ18 FRONTANTRIEB

3. FAHRZEUGSPEZIFISCHES MONTAGESET

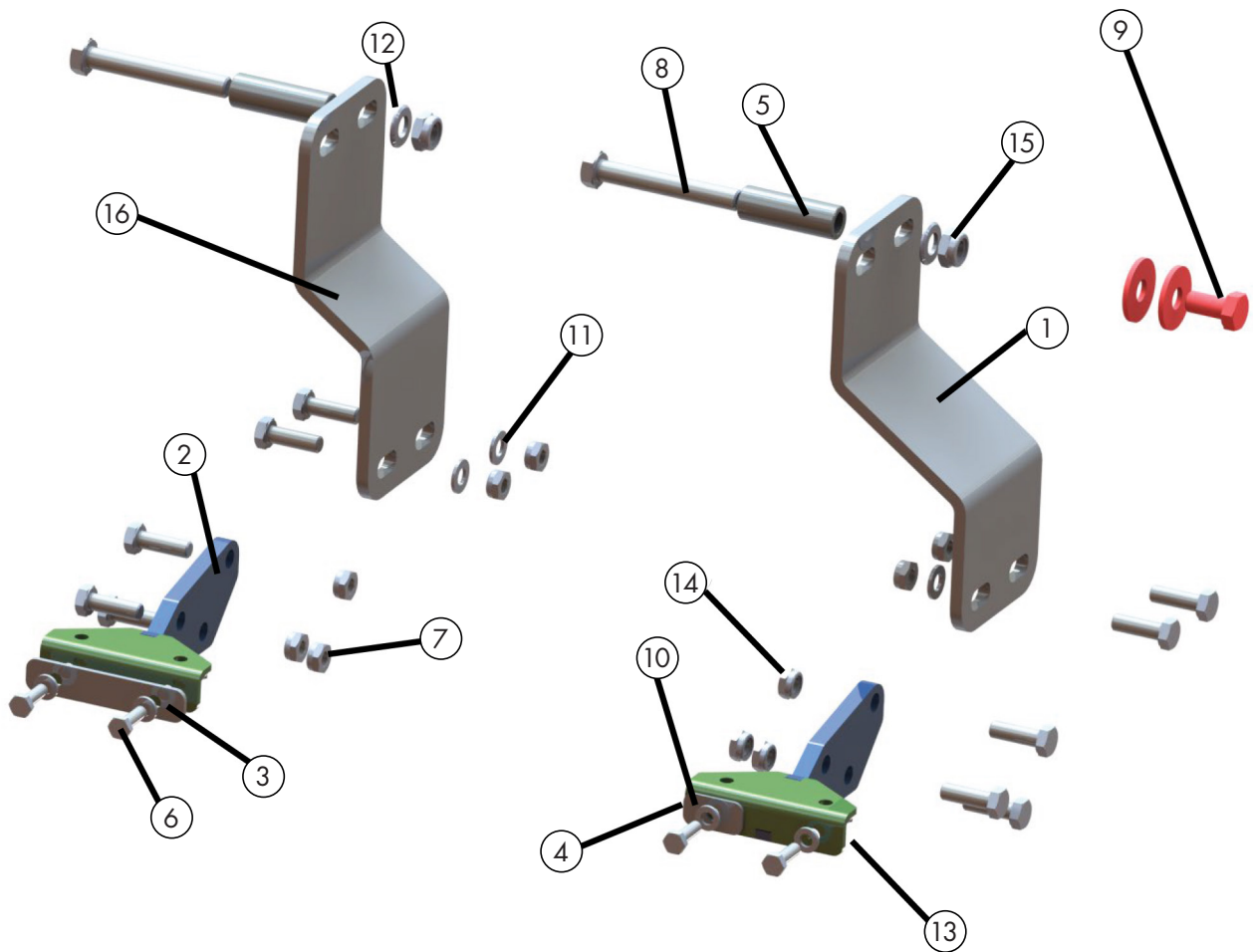


ABBILDUNG 5: EXPLOSIONSZ. MONTAGESATZ SPRINTER B J18 FRONTANTRIEB

Pos	Artikel	Beschreibung	Stückzahl
1	WI-00104	Halteblech hinten	1
2	WI-00107	Halter vorne	2
3	WI-00103	Unterlegblech groß	1
4	WI-00102	Unterlegblech klein	1
5	WI-00108	Hülse	2
6	DIN 933-M6x20-8.8 vz	Sechskantschraube	4
7	DIN 933-M8x25-8.8 vz	Sechskantschraube	10
8	DIN 933-M10x70-8.8 vz	Sechskantschraube	2
9	DIN 933-M10x70-8.8 vz	Sechskantschraube (bei manchen Fahrzeugtypen)	1
10	U-Scheibe 6,4 DIN125A	U-Scheibe	4
11	U-Scheibe 8,4 DIN125A	U-Scheibe	4
12	U-Scheibe 10,5 DIN125B	U-Scheibe	4
13	DIN 985-M6 vz	Mutter selbsts.	4
14	DIN 985-M8 vz	Mutter selbsts.	10
15	DIN 985-M10 vz	Mutter selbsts.	2
16	WI-00111	Halteblech hinten	1

4. MONTAGE

4.1 MONTAGE AN KAROSSE

Montage der türkombinierten Stufe an die Fahrzeugkarosse mithilfe des mitgelieferten Montagesatzes

1. Vormontage Trittstufe

Die Trittstufe wird lt. Schaubild mithilfe des Montagesatzes WI-00110 vormontiert (vergleiche Kapitel 2.3.4)

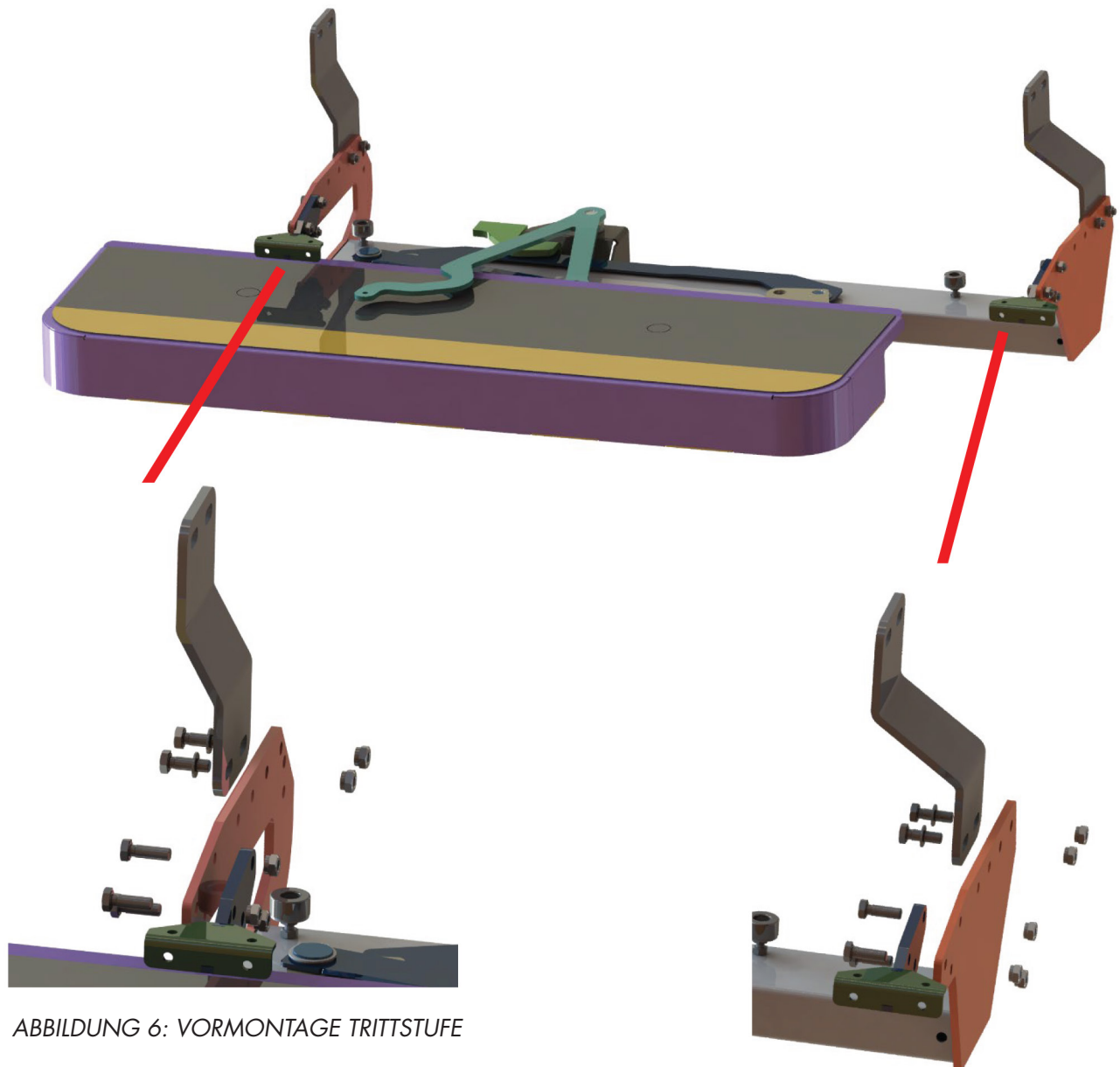


ABBILDUNG 6: VORMONTAGE TRITTSTUFE

4. MONTAGE

Im Anschluss daran kann die Stufe an die Karosse montiert werden.
Hierfür sollte die Stufe zwingend gegen unbeabsichtigtes kippen / fallen gesichert werden!

2. Montage an Karosse

Die roten Pfeile markieren die Positionen für die hinteren Halter

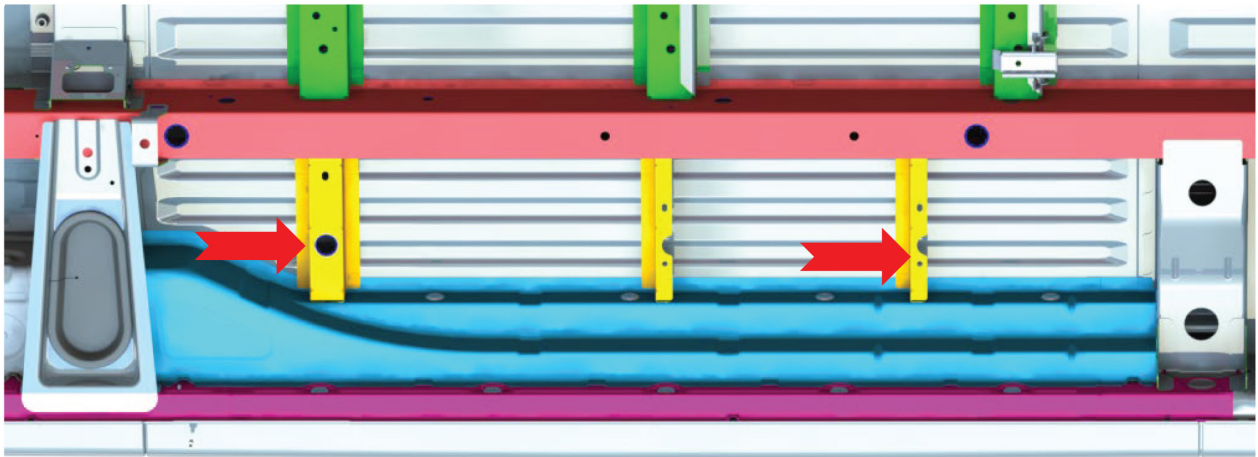


ABBILDUNG 7: ÜBERSICHT KAROSSE TYP1

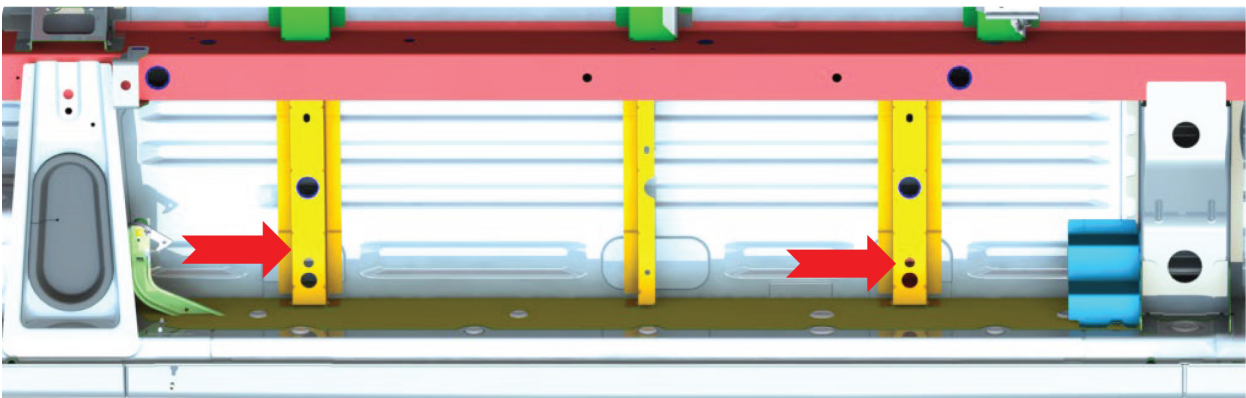


ABBILDUNG 8: ÜBERSICHT KAROSSE TYP2

Die Stufe unter dem Fahrzeug ausrichten und gegen unbeabsichtigtes kippen bzw. fallen sichern!
Die Stufe sollte parallel zum Fahrzeug ausgerichtet werden.

4. MONTAGE

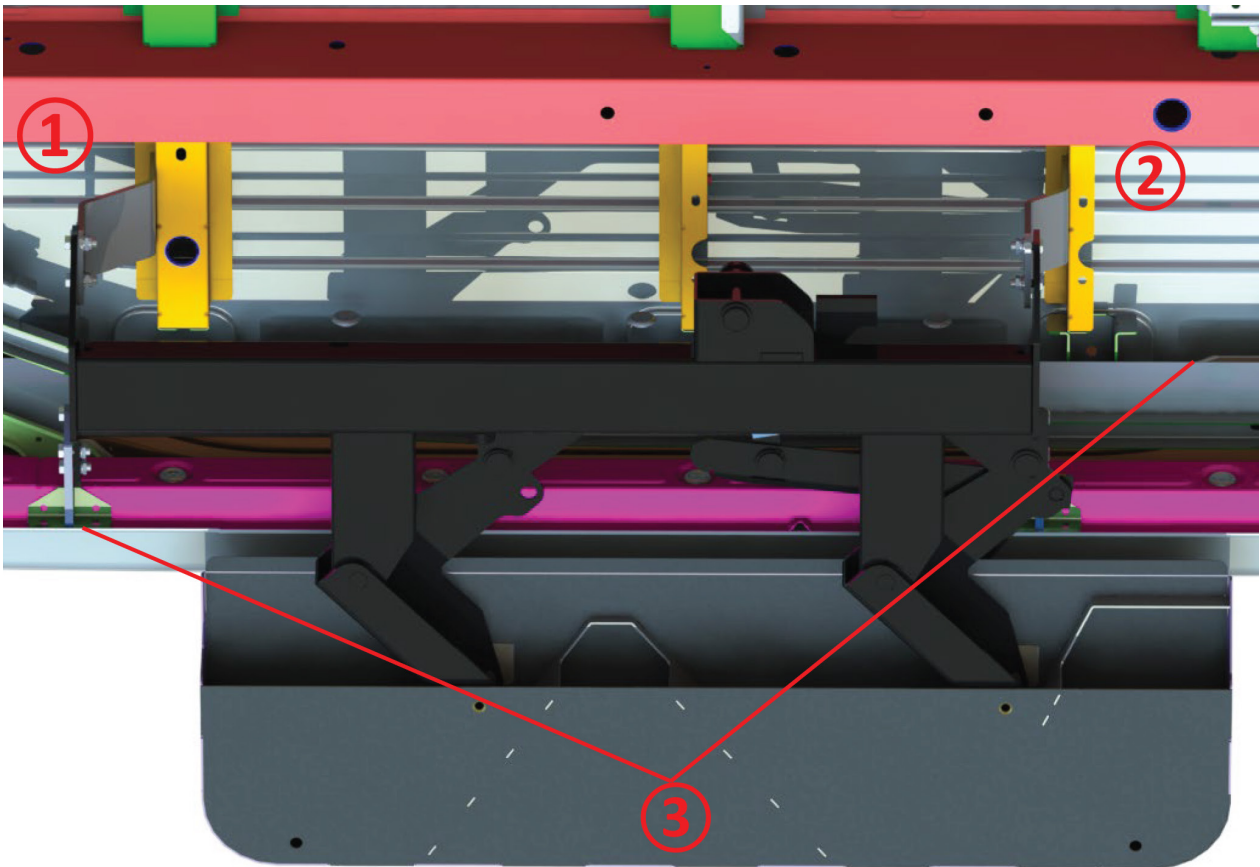


ABBILDUNG 9: X3 STUFE AUSRICHTEN

① Details von Position 1 (Halter Hinten links)

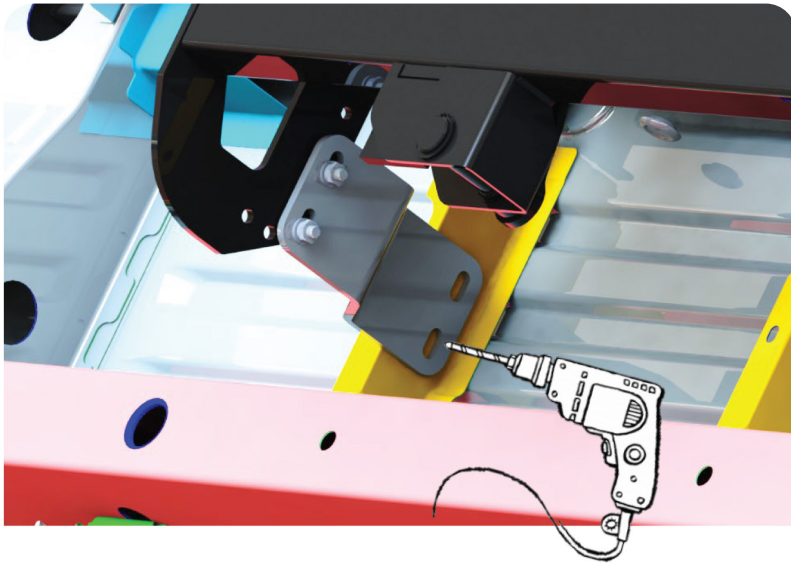


Die vorderen Halter sollten bündig zum Schweller ausgerichtet werden.

Der hintere Halter sollte bündig am Fahrzeugblech anliegen.

Anschließend die Bohrposition am Fahrzeugblech anzeichnen.

4. MONTAGE



Wenn die Position stimmt, sollten die Bohrpositionen markiert werden und mit einem Bohrer $\varnothing 10,5$ mm von beiden Seiten durch den Träger gebohrt werden.

Bitte beachten Sie gebohrte Löcher mit geeigneten Mitteln wieder zu versiegeln!

Anschließend kann der hintere Halter verschraubt werden (vergl. 2.3.4).

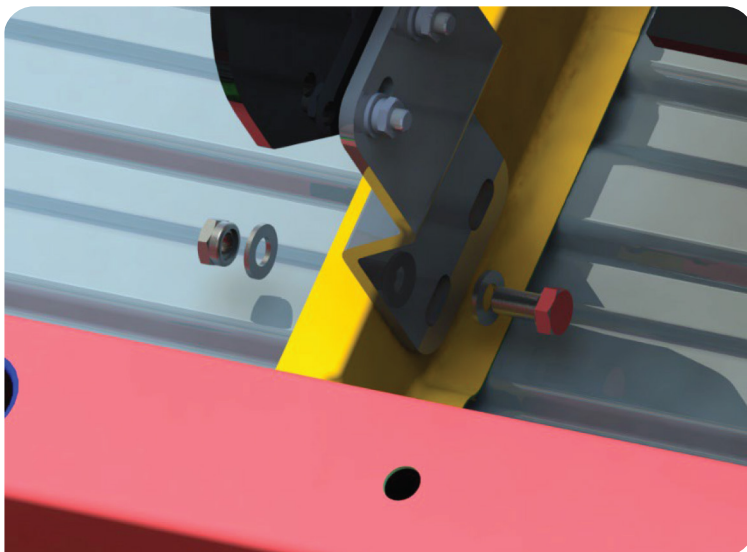


ABBILDUNG 10: VERSCHRAUBUNG KAROSSE TYP1

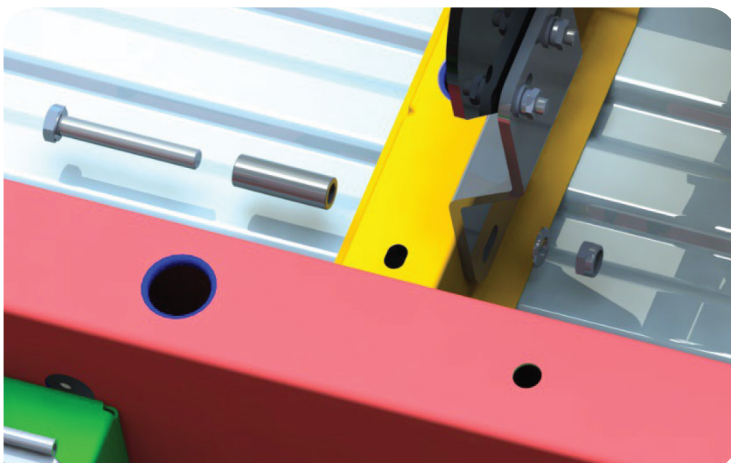
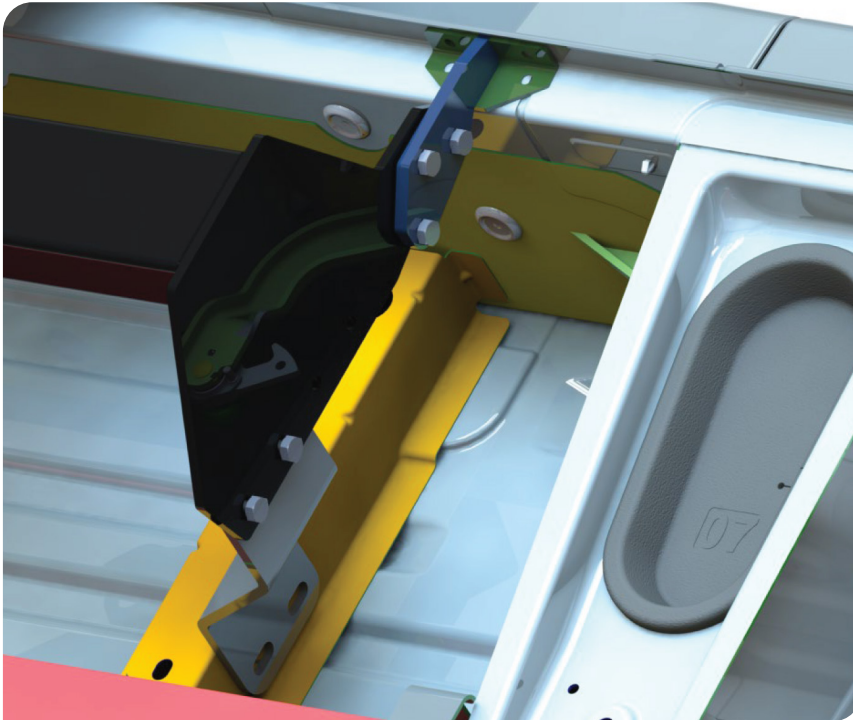


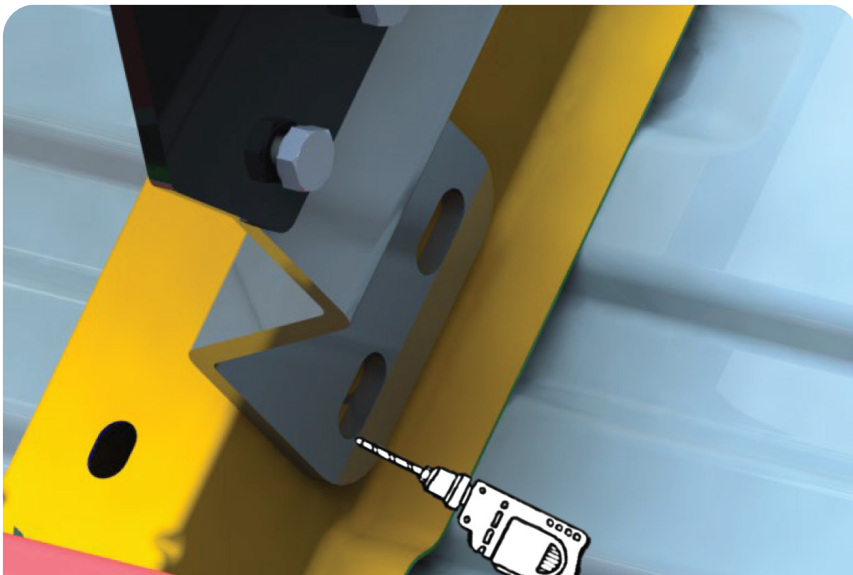
ABBILDUNG 11: VERSCHRAUBUNG TYP2

4. MONTAGE

② Details Position 2 (Halter Hinten rechts)



Vordere Halter parallel und bündig zum Schweller ausrichten.

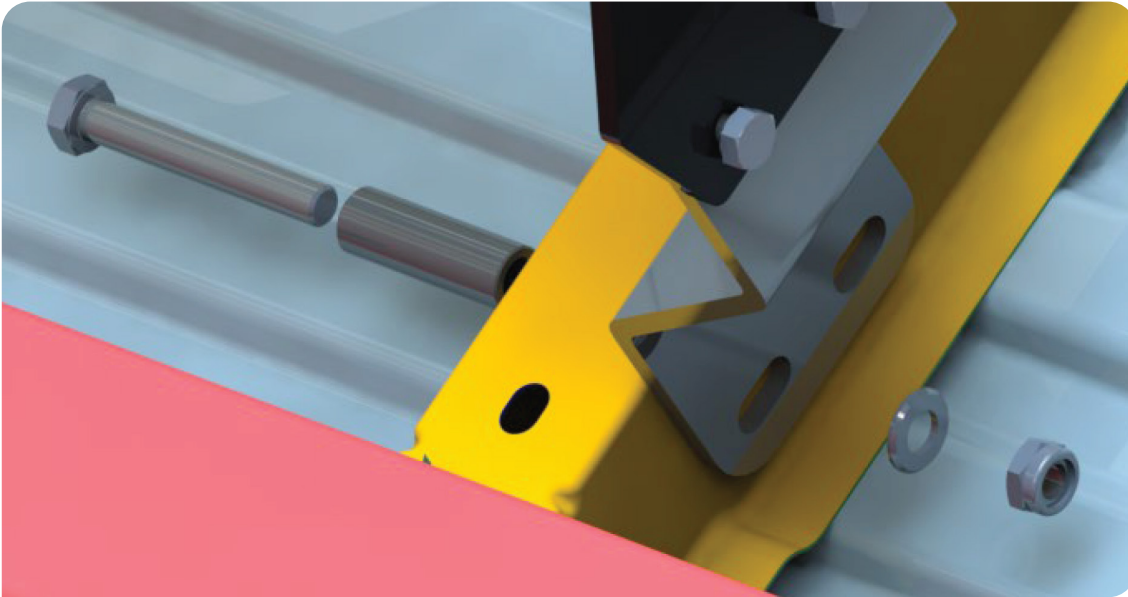


Das Bohrloch am hinteren Halter markieren und mit einem 10,5 mm Bohrer durch den Träger bohren.

Bitte beachten Sie gebohrte Löcher mit geeigneten Mitteln wieder zu versiegeln!

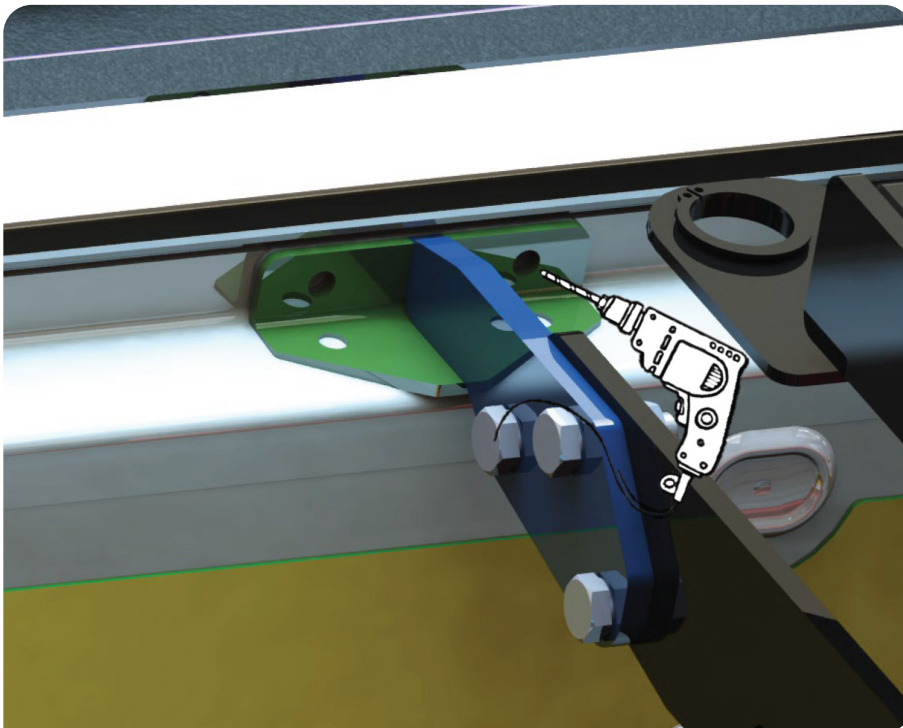
Anschließend können Sie den Halter mit dem Träger verschrauben (vergl. 2.3.4)

4. MONTAGE



③ Details Position 3 (Halter vorne)

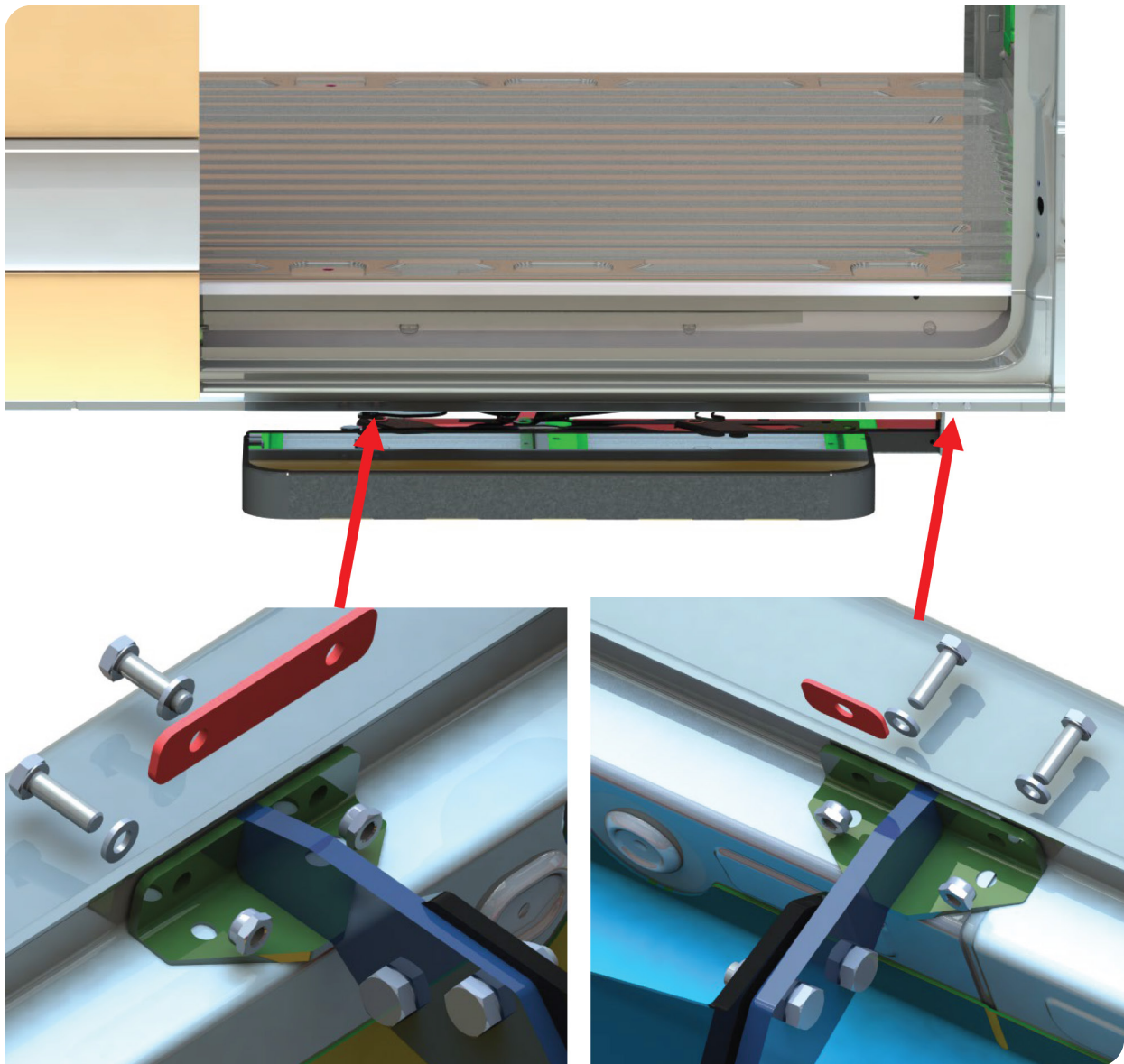
Für die Befestigung der vorderen Montagewinkel, die Position der Bohrungen am Schweller anzeichnen und mit einem Bohrer $\text{\O}6,5 \text{ mm}$ durchbohren. $2 \times \text{\O}6,5 \text{ mm}$ Bohrungen an jedem Montagewinkel.



Bitte beachten Sie gebohrte Löcher mit geeigneten Mitteln wieder zu versiegeln!

4. MONTAGE

Anschließend die Montagewinkel mit dem Schweller verschrauben.



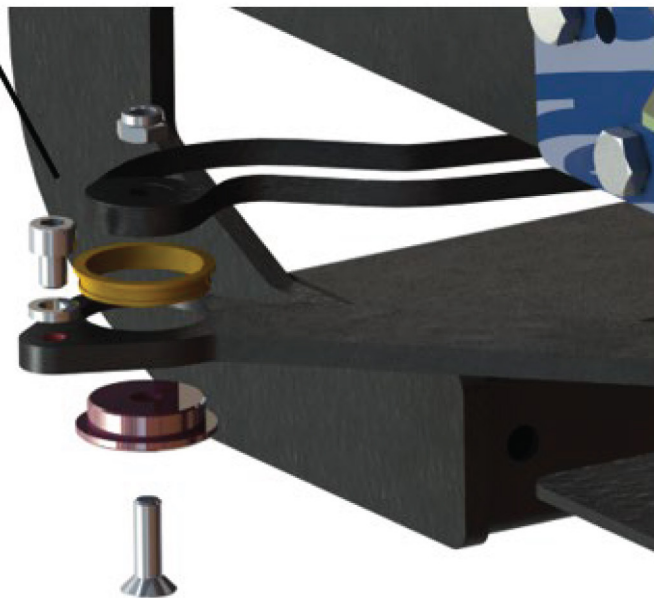
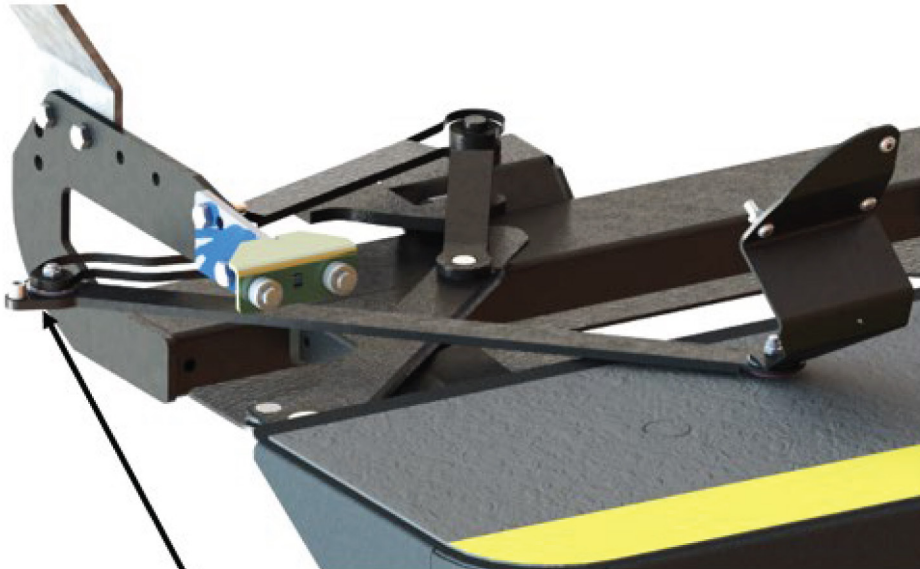
Anschließend alle Schrauben auf festen Sitz prüfen.

4. MONTAGE

4.2 MONTAGE AN SCHIEBETÜR

Montage der türkombinierten Stufe an die Schiebetür des Fahrzeuges mithilfe des mitgelieferten Türbefestigungssatzes (Vergleiche Kapitel 3.3. „Übersicht Türbefestigungssatz MB Sprinter“).

1. Montage Pleuel an Betätigungshebel



1x ISK Schraube M6x20

1x Zentrierstück

1x Clipslager

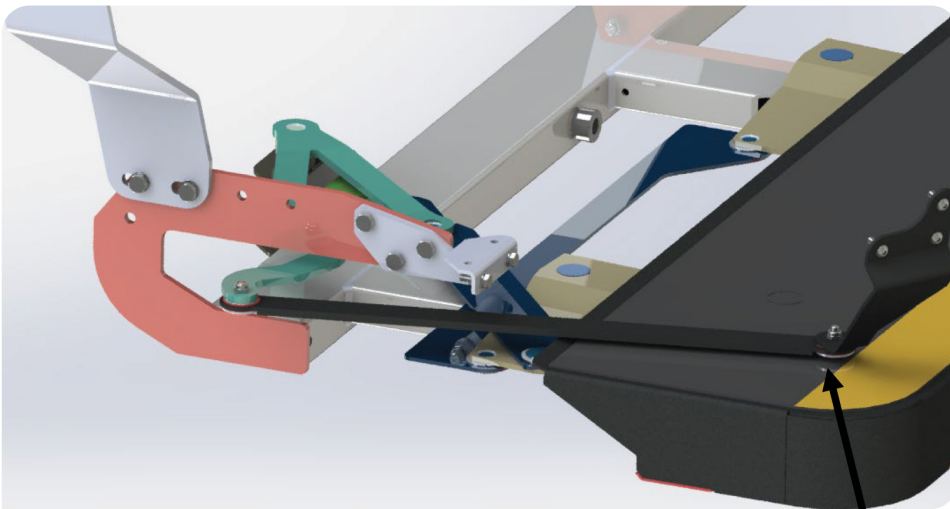
1x Mutter selbst. M6

1x NLDF6

1x Schraube M6x6

2. Montage Türanbindungsblech an Pleuel.

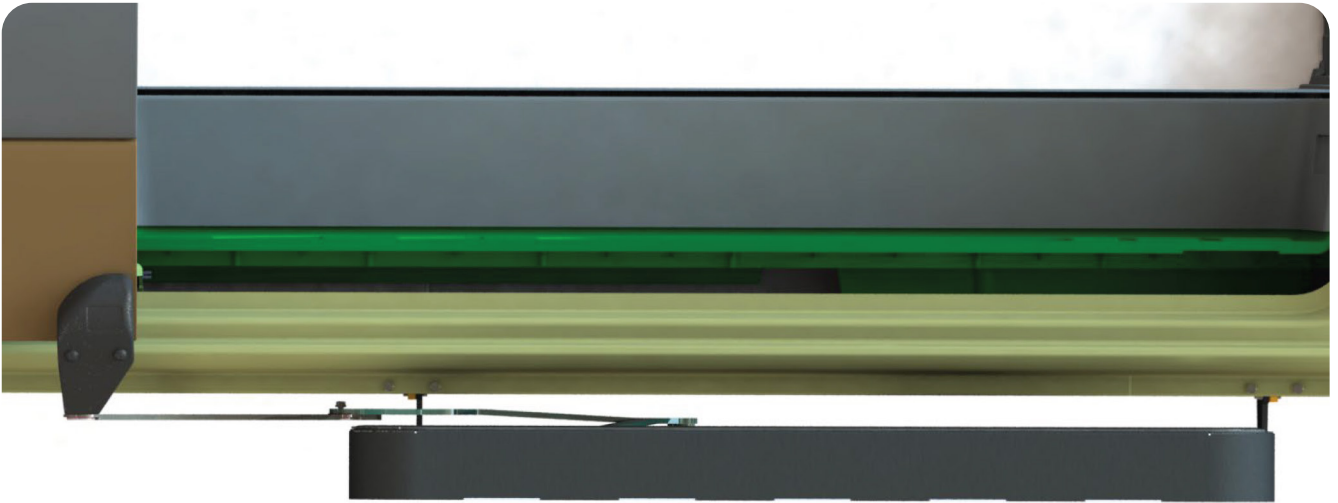
4. MONTAGE



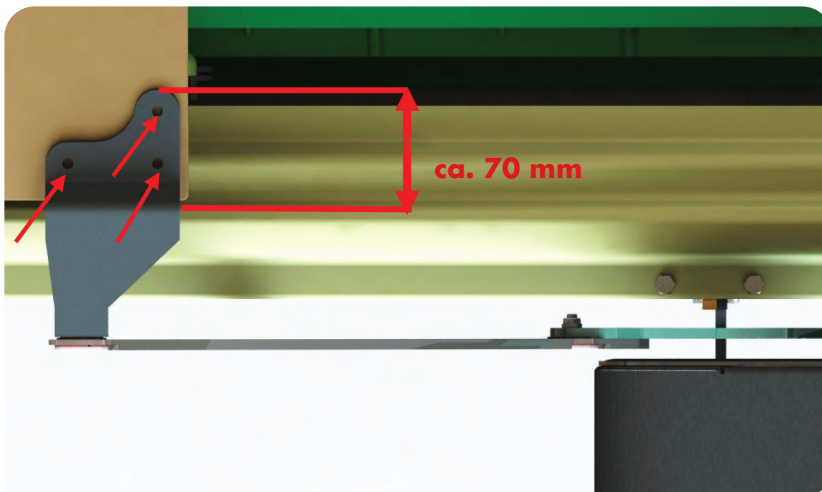
- 1x ISK Schraube M6x20
- 1x Zentrierstück
- 1x Clipslager
- 1x Mutter selbst. M6

4. MONTAGE

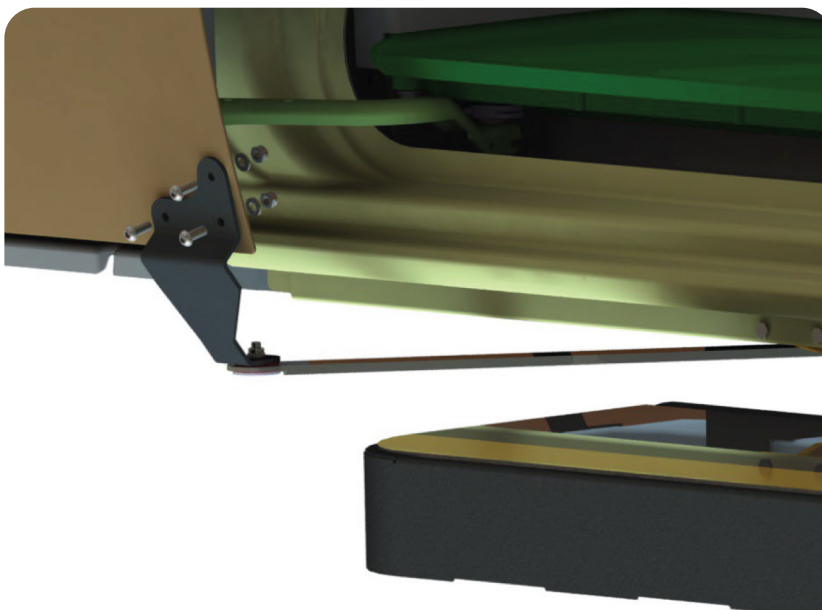
3. Montage des Türanbindungsbleches an die Schiebetür



Richten Sie das Türanbindungsblech so aus dass die 3 Bohrlöcher auf der Innenseite der Türpfalz gerade noch sichtbar sein werden und markieren Sie die Bohrungslöcher so an die Schiebetür. Anschließend bohren Sie an den markierten Stellen 3 x $\text{Ø}6,5$ mm.



Bitte beachten Sie gebohrte Löcher mit geeigneten Mitteln wieder zu versiegeln!



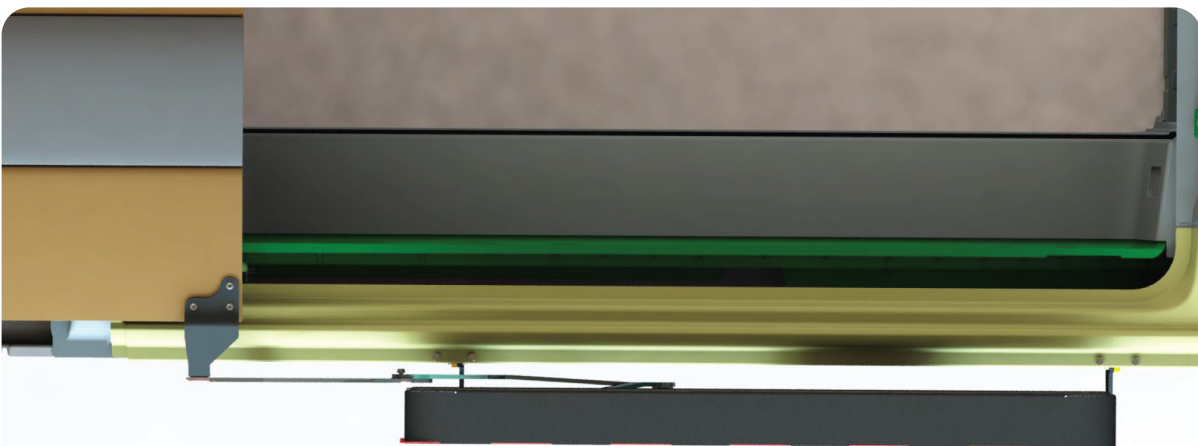
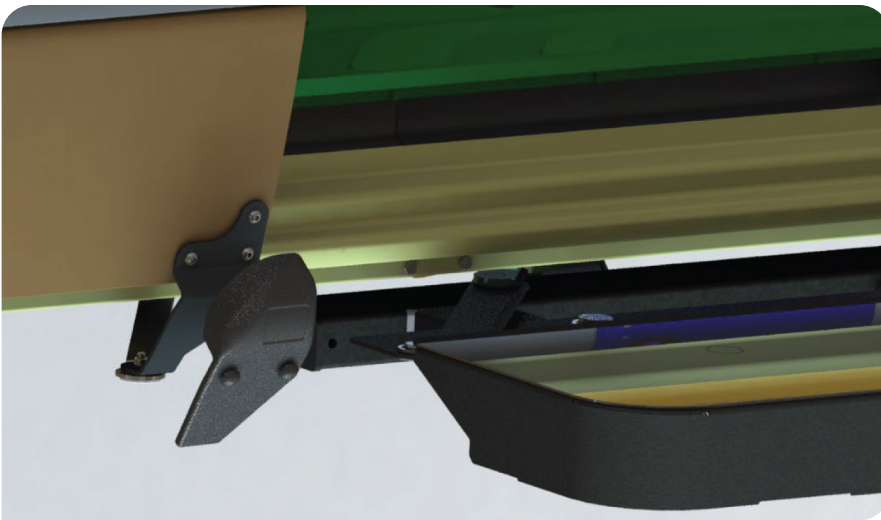
3x ISK Flachkopfschraube
M6x16

3x Scheibe 6,5

3x Mutter selbsts. M6

4. MONTAGE

Zum Schluss kann auf das Türanbindungsblech eine Kunststoffabdeckkappe mithilfe der Clipse montiert werden.



Im Anschluss sollte der Einbau überprüft und die Funktion getestet werden.

4. MONTAGE

4.3 ALLGEMEINE HINWEISE BEI DER MONTAGE

Anzugsmomente Schrauben

Richtwerte für Gewindereibungszahl $\mu = 0,14$ (Regelgewinde nach DIN 13 Teil12)

Abmessung	Anziehmoment 8.8 [Nm]
M6	10
M8	25
M10	49,5
M12	86

Die Tabelle setzt die Kenntnis der einschlägigen Richtlinien und Auslegungskriterien voraus.

5. VERWENDUNG DER STUFE

Die Stufe sollte nach dem Einbau getestet werden. Befolgen Sie hierzu die folgenden Anweisungen:

1. **Sichtkontrolle**

Überprüfen Sie, ob sich alle Schrauben an den vorgesehenen Stellen befinden und festgezogen sind.

2. **Funktion**

Fahren Sie die Stufe mehrmals aus und ein. Überprüfen Sie, ob es hierbei zu ungewöhnlichen Geräuschen oder unrunder Bewegungen kommt.

3. Bei jeglichen Bedenken, kontaktieren Sie bitte unseren Kundendienst. Kontaktdaten finden Sie im letzten Kapitel.

6. PFLEGE

Falls die Trittstufe durch Verschmutzung oder Frost schlecht oder nicht mehr funktioniert, müssen alle Scharniere sauber gemacht oder aufgetaut werden. Die beweglichen Teile liegen in wartungsfreien Gleitlagern. Bauteile NICHT fetten.

Die Stufe muss im Rahmen des normalen Reinigungszyklus des Fahrzeuges gereinigt werden. Dies ist abhängig von der Nutzung des Fahrzeuges und von dem Verschmutzungsgrad durch das Betreiben. Es sollten normale, milde Reinigungsmittel verwendet werden, genau wie für die Reinigung der anderen Fahrzeugteile. Es wird von der Verwendung von Hochdruckreinigern abgeraten. Benutzen Sie keine aggressiven Lösungsmittel. Diese könnten die Farbe und den Kleber beschädigen, die bei der Herstellung der Stufe verwendet wurden.

7. ENTSORGUNG

Lassen Sie die Entsorgung der türkombinierten Trittstufe nach der Einsatzzeit nur von qualifizierten Fachleuten durchführen. Der Hersteller übernimmt keine Haftung für Schäden, die durch unsachgemäßes Ausführen der Entsorgung entstehen.

8. KUNDENDIENST

Der Kundendienst von Alphadynamik GmbH & Co. KG steht Ihnen bei der Bestellung von Ersatzteilen, für Wartungs- und Reparaturarbeiten und bei Problemen und Fragen zur Verfügung.

Die Anschrift lautet:

Alphadynamik GmbH & Co. KG
Alte Ziegelei 5
51588 Nümbrecht
Tel.: +49 2293 / 81652-0
E-Mail: info@alphadynamik.de
www.alphadynamik.de

